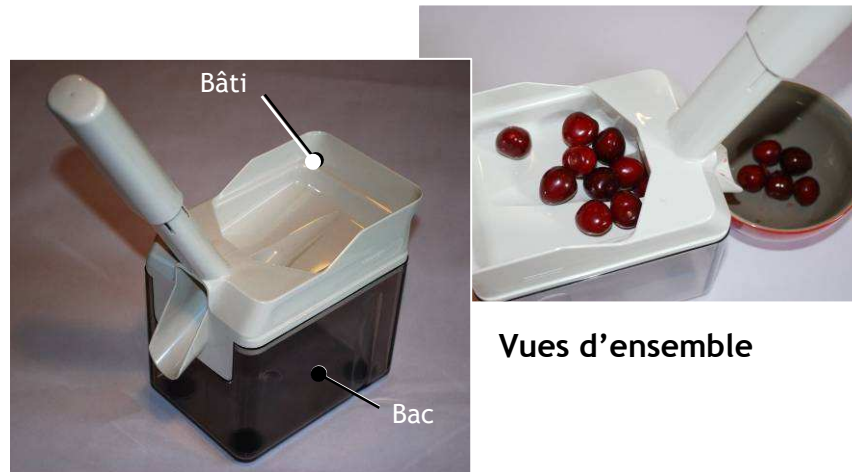
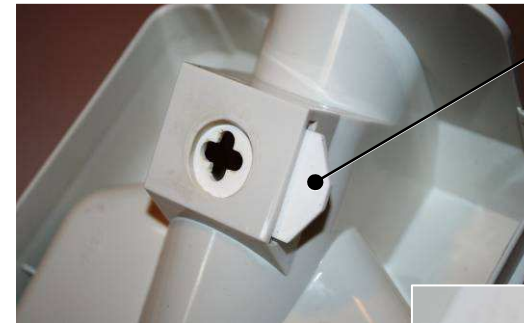


# Dénoyauteur de cerises

## 1. Description et vocabulaire



Vues d'ensemble



Languette en place dans le bâti

Détail de la languette et du poinçon



Détail de la languette élastomère

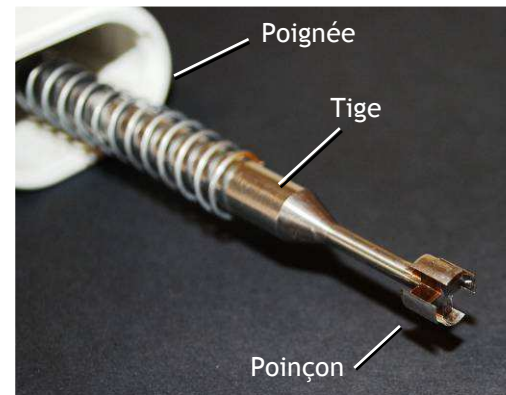
Coulisseau et ressort



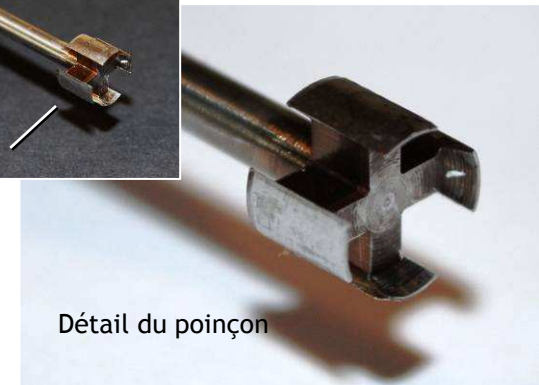
Bac



Vue de dessous du bâti, avec coulisseau et languette en place.



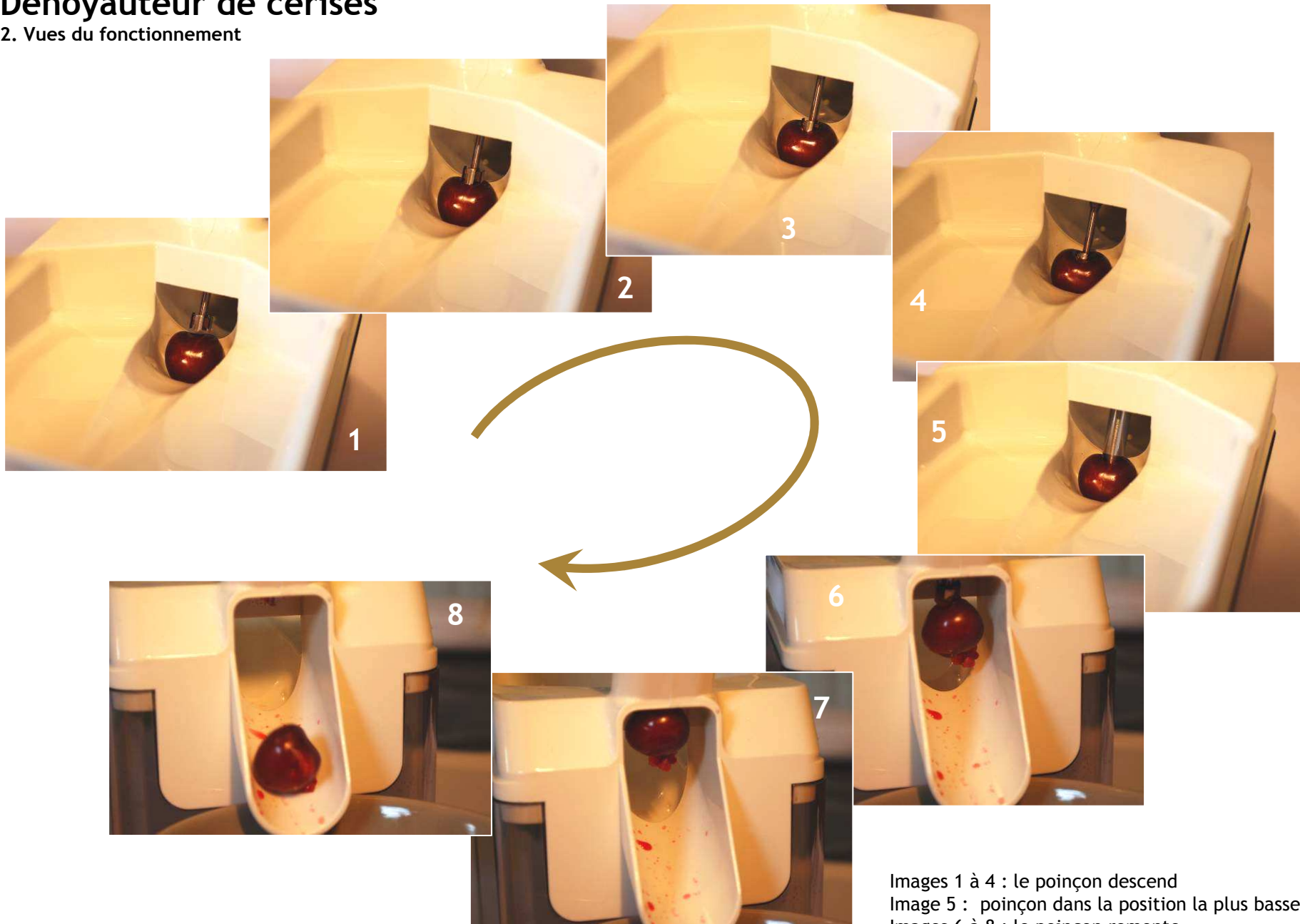
Sous-ensemble coulisseau



Détail du poinçon

# Dénoyateur de cerises

## 2. Vues du fonctionnement



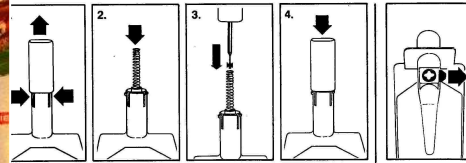
Images 1 à 4 : le poinçon descend  
Image 5 : poinçon dans la position la plus basse.  
Images 6 à 8 : le poinçon remonte.

# Dénoyauteur de cerises

## 3. Données complémentaires



### Extraits de la documentation du constructeur



### Dénoyauteur cerises

#### Démontage et nettoyage du manche

Exercer une pression sur les deux parties fendues.

Tirer sur le manche, l'enlever ainsi que le ressort. Laver et sécher.

Replacer d'abord le ressort dans son fourreau jusqu'à l'arrêt.

Puis guider en douceur le pointeau et son manche au travers du ressort.

D'une légère pression enfoncer le manche bien droit par dessus les arrêts.

Pièces de rechange (languette caoutchouc et ressort) disponibles sous réf. 37202.

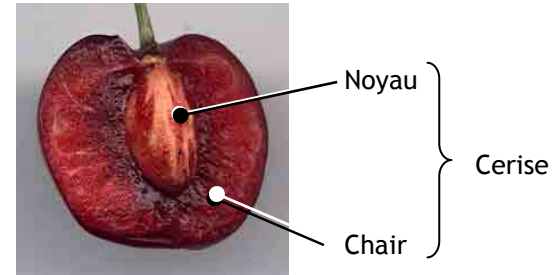
#### Nettoyage de la languette caoutchouc

Retourner la partie supérieure, retirer la languette par le côté (fig.). Laver et sécher. Replacer la languette en la glissant par le même côté et à fond.



Détail de la languette

### Dénominations



### Un produit précédent

